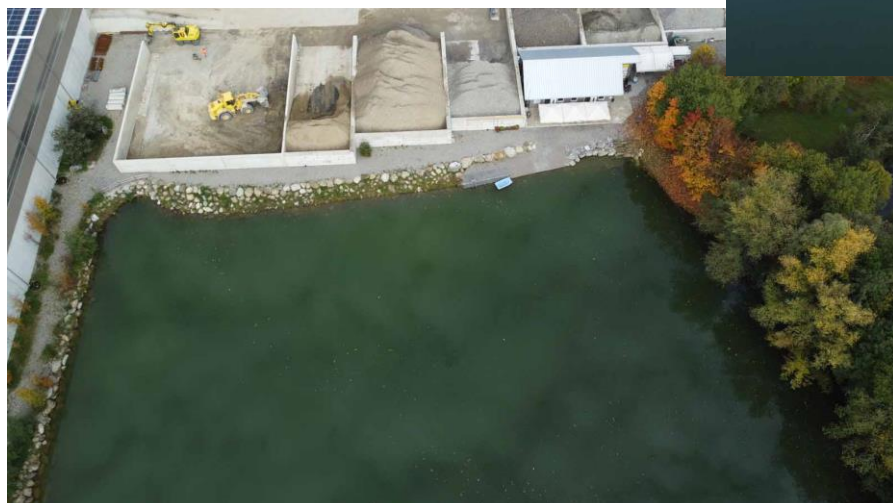


# Alemannen-Treffen mit Wettbewerb 18. - 20. August 2023

## Goldach am Schuppisweiher (Bodensee, Schweiz)



# Alemannen-Treffen mit Wettbewerb 2023 in Goldach am Schuppisweiher



## Ausschreibung

**Veranstalter:** SMC Goldach

**Wo:** Schuppisweiher in Goldach (Bodensee Schweiz)  
(ca. 10 Autominuten von St.Gallen)

**Wann:** 18. bis 20. August 2023

**Zeitplan:**

Freitag	18.	ab 18:00 bis 20:00 Uhr Anmeldung
Samstag	19.	ab 8:00 bis 9:30 Uhr Anmeldung 9:30 Uhr Eröffnung Alemannen-Treffen ab 10:00 bis 17:00 Uhr Wettbewerbe
Samstagabend		ab 18:00 Uhr Abendessen ab 20:00 Uhr freies Nachtfahren
Sonntag	20.	ab 8:00 bis 16:00 Uhr Wettbewerbe 17:00 Uhr Rangverkündigung

**Ausgeschrieben sind alle Klassen gem. Beiblatt *Klassen Einteilung ab 2023:***

- **Plan-Modelle** - Fahrkurs und Baubewertung
- **Baukasten-Modelle 1** - Fahrkurs ohne Baubewertung
- **Baukasten-Modelle 2** - Fahrkurs und Baubewertung
- **Dampf-Modelle** - Fahrkurs und Baubewertung
- **FW Junioren** - Junioren bis Abschluss 15 Lebensjahr, Wertung: Das beste Ergebnis aus BM, PM und DM.
- **Funktions-Modelle** - Einzelvorführung und Gruppenvorführung
- **SeaJet: SJ1, SJ2, SJ-Evolution und SJ-GTX**
- **Spass Modelle** - Fahrkurs und Baugestaltung
- **Baukasten-Modelle GastFahrer** - Fahrkurs ohne Baubewertung - Gastfahrer (kein Mitglied der Alemannen) erhalten eine Teilnahmeurkunde und werden nicht in der offiziellen Wertungsliste geführt.

**Startgeld:** CHF. 15.- (€ 15.-) Junioren CHF. 10.- (€ 10.-) pro Teilnehmer  
(jeder Teilnehmer erhält ein Präsent)

**Unterkünfte:** siehe Beiblatt Übernachtungsmöglichkeiten in und um Goldach

**Verpflegung:** Festwirtschaft an allen Tagen auf dem Wettbewerbsareal

**Anmeldeschluss: 6. August 2023, keine Nachmeldungen**  
Anmeldung bitte über unsere Homepage [www.alemannische-smf.eu](http://www.alemannische-smf.eu) oder mit dem beigefügten Formular an [anmeldung@alemannische-smf.eu](mailto:anmeldung@alemannische-smf.eu)

**Wichtig:** Nach der Anmeldung bekommt Ihr eine detaillierte Wegbeschreibung und ein Schreiben der Schweizer Zollkreisdirektion für die Einreise in die Schweiz vom SMC-Goldach.

**Kontakt- Adressen:**

Christoph Czerny (1. Obmann)  
Sägemattstrasse 2/1  
79585 Steinen

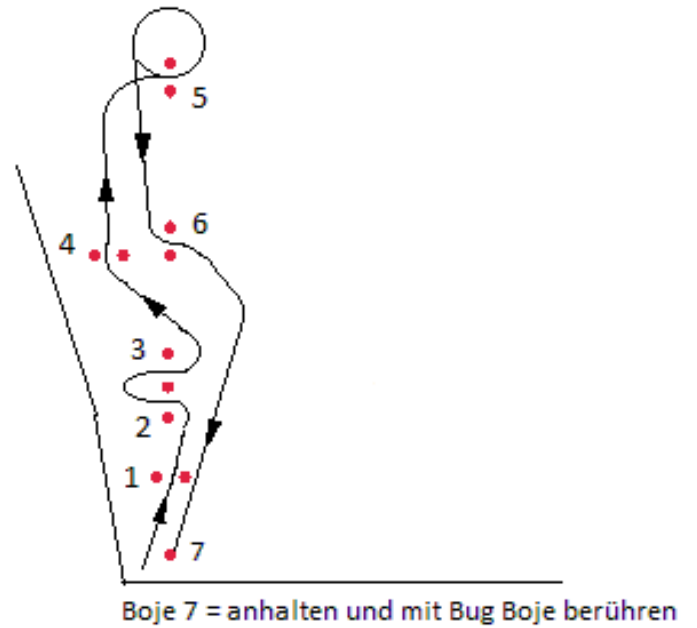
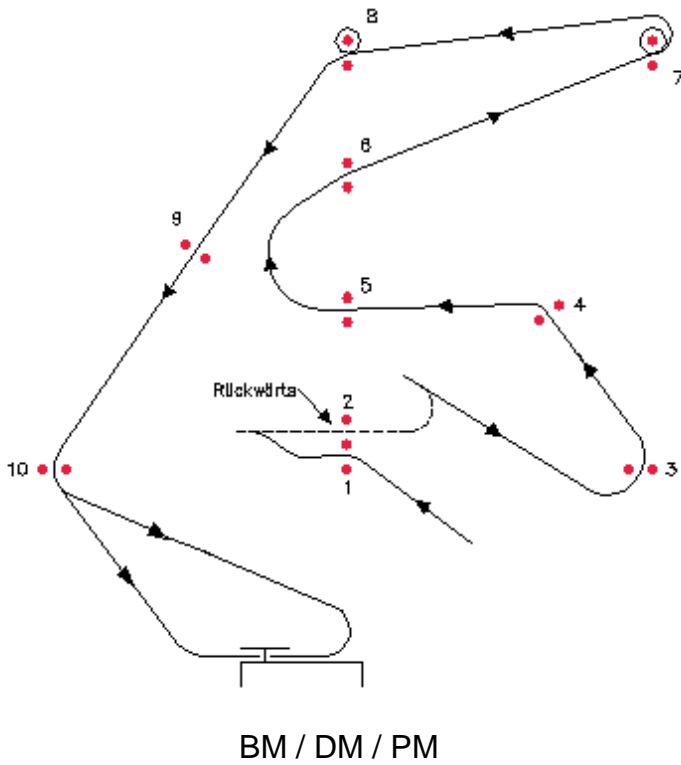
Franz Vogler  
Schulstrasse 2  
CH-9327 Tübach

+49 175 1411196  
[alemannenverband@gmail.com](mailto:alemannenverband@gmail.com)

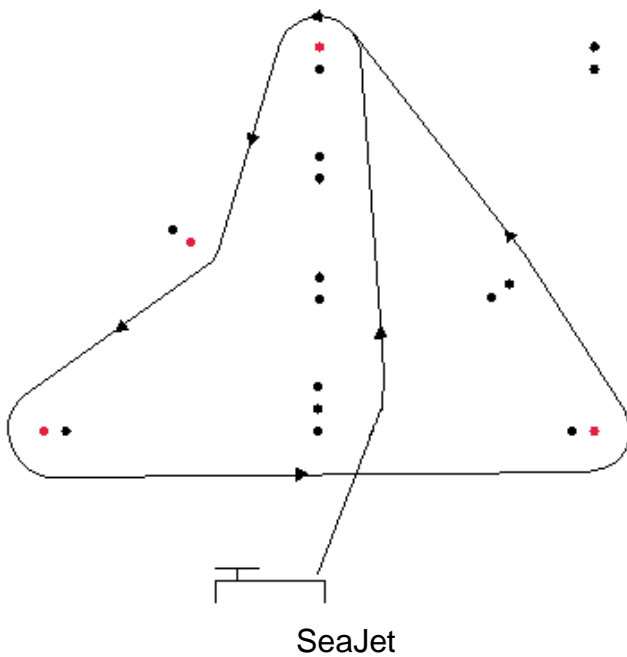
[www.smc-goldach.ch](http://www.smc-goldach.ch)  
[modell@smc-goldach.ch](mailto:modell@smc-goldach.ch)

# Alemannen-Treffen mit Wettbewerb 2023 in Goldach am Schuppisweiher

## Kurse der ausgeschriebenen Klassen



SM



# Übernachtungsmöglichkeiten in und um Goldach

## Gruppenunterkunft Gemeinde Goldach

Reservation direkt bei:

Regionales Grundbuchamt  
Goldach-Tübach-Untereggen-Berg  
Hauptstrasse 2  
Postfach 95  
CH-9403 Goldach

Tel: 0041 (0)58 228 78 33  
[www.goldach.ch](http://www.goldach.ch)  
[grundbuchamt@goldach.ch](mailto:grundbuchamt@goldach.ch)

---

**Hotels und Unterkünfte:** [www.rorschach.ch](http://www.rorschach.ch)  
[www.arbon.ch](http://www.arbon.ch)  
[www.st.gallen-bodensee.ch](http://www.st.gallen-bodensee.ch)

---

## Camping in der Nähe vom Schuppisweiher: für Wohnwagen, Wohnmobile und Zelte

- Auf Nachbar-Parzelle, ca. 300 m vom Schuppisweiher entfernt, für das ganze Wochenende (Freitag ab 17 Uhr bis Sonntagabend) möglich
- WC, Dusche (beim Clubhaus)
- Stromanschluss vorhanden
- Anmeldung an unsere Kontakt - Adresse erforderlich.

Franz Vogler  
Schulstrasse 2  
CH-9327 Tübach

[www.smc-goldach.ch](http://www.smc-goldach.ch)  
[modell@smc-goldach.ch](mailto:modell@smc-goldach.ch)

## Alemannen-Treffen mit Wettbewerb in Goldach (18. bis 20. August 2023)

Anmeldeformular bitte per eMail an [anmeldung@alemannische-smf.eu](mailto:anmeldung@alemannische-smf.eu)

Verein \_\_\_\_\_ Geburtsdatum \_\_\_\_\_ (bei Junioren Pflicht)

Name \_\_\_\_\_ Vorname \_\_\_\_\_

Strasse + Nr. \_\_\_\_\_  Gastfahrer

Land / PLZ \_\_\_\_\_ Ort \_\_\_\_\_

Wenn vorhanden E-Mail \_\_\_\_\_

Es kann mit max. 2 Modellen in den Plan-, Baukasten- und Dampf- Modell Klassen gestartet werden (in der gleichen (längen-) Klasse 1 Modell), sowie zusätzlich in den Klassen: **SeaJet**, Funktions- Modelle und **Spass- Modelle**.

Klasse	Modellname + Masstab	Modelllänge	Modellbreite	Frequenzen/Kanäle
	1:	cm	cm	
	1:	cm	cm	

**SeaJet 1** Kanal \_\_  **SJ 2** Kanal \_\_  **SJ GTX** Kanal \_\_  **SJ-Evolution** Kanal \_\_

**FM** Modellname \_\_\_\_\_ Kanal \_\_  **SM** Modellname \_\_\_\_\_ Kanal \_\_

### Camping ab Freitag 18.8.2023 ab 17 Uhr bis Sonntagabend 20.8.2023

Unkostenbeitrag CHF. 15.- (€ 15.-) pro Stellplatz für Strom und Benutzung der Dusche beim Clubhaus

(bei zutreffenden Anzahl eintragen)

x Zelt  x Wohnwagen / Wohnmobil

### Camping Anreise (zutreffendes ankreuzen)

Freitag  Samstag

### Abendessen am Samstag 19.8.2023

**Menu 1** CHF. 17.50 (€ 17.50)

Poulet- Geschnitzeltes  
ungarische Art  
Kräuterspätzli  
glasierte Rüebl (Karotten)

Erwachsene  Kind

**Menu 2** CHF. 18.50 (€ 18.50)

Schweins-Hals aus dem Smoker  
BBQ Sauce  
Folienkartoffeln mit  
Kräuter-Sauerrahmsauce  
glasierte Rüebl (Karotten)

Erwachsene  Kind

**Menu 3** CHF. 17.50 (€ 17.50)

**vegetarisch**  
Vegi-Geschnitzeltes  
auf Sojabasis Zürcher Art  
Spätzli  
glasierte Rüebl (Karotten)

Erwachsene  Kind

Salat- und Dessert-Buffer (Nachspeise) bei allen drei Menu`s inbegriffen.

Kinder bis 12 Jahre bezahlen CHF. 4.- (€ 4.-) weniger. (bei zutreffenden Anzahl Personen eintragen)

Datum \_\_\_\_\_ Unterschrift \_\_\_\_\_

**Anmeldeschluss: 6. August 2023, keine Nachmeldungen**



# Klassen-Einteilung Alemannen Wettbewerb

## **BM** **Bau-Modelle**

**BM1** Baukasten- oder Fertig-Modelle OHNE Baubewertung

**BM1** bis 70 cm

**BM1** 70 bis 100 cm

**BM1** über 100 cm

Wertung: Mittelwert aus 2 Läufen

**BM2** Baukasten- Modelle MIT Baubewertung

**BM2** bis 100cm

**BM2** über100cm

Wertung: Mittelwert aus 2 Läufen + Baubewertung

## **PM** **Plan-Modelle**

Vorbildgetreue maßstäbliche Modelle und Eigenbauten MIT Baubewertung  
Keine Baukasten- und keine Fertigmodelle.

**PM** bis 100cm

**PM** über 100cm

Wertung: Mittelwert aus 2 Läufen + Baubewertung

## **DM** **Dampf-Modelle**

Keine Einschränkungen bezüglich Länge, Kesselanlage usw.

Wertung: Mittelwert aus 2 Läufen + Baubewertungen von Modell und Kesselanlage

## **FM** **Funktions-Modelle**

Die Vorführung sollte 20 Minuten nicht überschreiten.

Es sollten pro Klasse mindestens 2 Teilnehmer vorhanden sein.

**FM1** Einzelvorführung

**FM2** Gruppenvorführung

Wertung: Mittelwert aus 2 Läufen + Umfangbewertung

## **SJ** **SeaJet**

**SJ1** 7 Zellen oder LiPo 2S ( Standard )

**SJ2** LiPo 3S

**SJ GTX**

**Sea Jet Evolution** gem. Alemannenreglement

Wertung: Mittelwert aus den 2 Besten von 4 Läufen (Runden + Restzeit)

Der Veranstalter kann weitere Klassen aufnehmen, z.B.

### **SM-Spaßmodelle**

Alles was schwimmt und nicht wie ein Schiff aussieht.

Wertung: 1 Lauf + Baubewertung (Gestaltung)

Ausgewertet können zusätzlich:

### **FW Junioren**

Junioren bis Abschluss 15 Lebensjahr.

Wertung: Das beste Ergebnis aus BM, PM und DM.

### **FW Damen**

Wertung: Das beste Ergebnis aus BM, PM und DM.

### **BM-GF Bau-Modelle**

Baukasten- oder Fertig-Modelle OHNE Baubewertung

Gastfahrer (keine Mitglieder der Alemannen) erhalten eine Teilnahmeurkunde und werden nicht in der offiziellen Wertungsliste geführt.

Wertung: Mittelwert aus 2 Läufen

In jeder Klassenlänge sollten mindestens 4 Teilnehmer vorhanden sein.

Der Veranstalter kann Ausnahmen zulassen oder Klassen zusammenlegen.

Bei der Ausschreibung sollten die Klassenbezeichnungen wie angeführt verwendet werden. (soweit die Klassen ausgetragen werden).

Christoph Czerny  
1.Obmann

# Alemannische Schiffmodell Freunde

Interessengemeinschaft der Vereine im Alemannischen Sprachraum.



## Regeln für die Kapitäne

1. Wir melden uns zum Alemannentreffen mit Wettbewerb frühzeitig an.  
Wir informieren uns vor der Fahrwertung über den Kurs (evtl. Kurstafel an der Antenne) und bringen unser Modell startklar an die Startstelle.
2. Wir melden uns an der Startstelle und fahren nur mit Frequenzklammer (Ausnahme 2,4GHz).
3. Wir halten uns an die für Jedermann ersichtliche Startreihenfolge lt. „Startautomat“. Ausgenommen sind nur startklare Schiffmodelle mit Dampftrieb. Diese Teilnehmer werden vorgezogen und können starten, wenn sie sich an der Startstelle melden. Es können mehrere Boote gleichzeitig zur Fahrprüfung auf dem Wasser sein; gegenseitige Rücksichtnahme ist Ehrensache.
4. Wir sind gute und faire Steuerleute und benötigen deshalb keine Hilfe irgendwelcher Art beim Steuern unseres Modells. Der Kursschreiber beobachtet die Fahrt an der für ihn besten Stelle. Sollten andere Personen Hilfe geben, wird dieser Lauf abgebrochen und mit 0 Punkten gewertet. Sollten sich am Modell technische Hilfsmittel, z.B. Videoübertragung, GPS- / Ultraschall o.ä. Steuerunterstützungen, usw... befinden, sind diese an der Startstelle zu melden und für die Kursfahrt zu deaktivieren. Der Kursschreiber kann hier auf einen Nachweis bestehen. Wird ein solches System nachweislich für die Kursfahrt verwendet, wird dieser Lauf mit 0 Punkten gewertet. Im Wiederholungsfall wird der Teilnehmer für alle Klassen disqualifiziert.
5. Wir steuern die Tore in ununterbrochener Vorwärtsfahrt nur einmal an. Bewegt sich das Modell vor oder während der Tordurchfahrt rückwärts, wird dieses als verfehlt gewertet. Eine Ausnahme gibt es nur bei Toren mit Rückwärtsfahrt, hier sind max. 3 Anfahrten zulässig. (Grundlinie beachten). Wir steuern das Dock in ununterbrochener Vorwärtsfahrt nur einmal an. Bewegt sich das Modell vor oder während der Einfahrt rückwärts, wird dieses als verfehlt gewertet. Die Fahrzeit beträgt längstens 8 Minuten, eine Verlängerung ist nicht möglich, nach 8 Minuten wird die Fahrt abgebrochen und bis zu diesem Zeitpunkt gewertet.
6. Modellschiffe, die aufgrund ihrer Größe eine durchgehende Kurvenfahrt nicht schaffen können, dürfen durch fahren einer Schleife (Grundlinie beachten) eine neuerliche Anfahrt starten, müssen dieses aber im Vorfeld an der Startstelle anmelden.
7. Bei starkem Wind und hohen Wellen entscheidet der Startstellenleiter über die Einstellung bzw. Wiederaufnahme der Fahrprüfungen.
8. Wir vermeiden selbstverständlich alles, was den Ablauf der Fahrprüfung, die Steuerleute, die Kursschreiber und die Schiedsrichter an der Startstelle und bei der Dockeinfahrt eines Schiffes stören würde. Die Startstelle darf nicht verlassen werden, außer es besteht eine örtliche Trennung zwischen Startstelle und Dock. Proteste sind nicht möglich, durch kameradschaftliches und faires Verhalten sind diese auch nicht nötig. Gegenseitige Rücksichtnahme ist selbstverständlich.
9. Wird eine Fahrprüfung wegen technischen Ursachen oder witterungsbedingt abgebrochen, ist ein Neustart zu einem späteren Zeitpunkt möglich. Der Starter reiht sich wieder normal ein lt. Punkt 2+3.  
Bei der Wiederholung kann der Kurs von Anfang an gefahren werden. Die bisherigen Fahrpunkte bis zum Abbruch bleiben erhalten, ab der Abbruchstelle wird weiter gewertet.
10. Um die Veranstaltung für die Zuschauer auch am Sonntag attraktiv zu erhalten, entfernen wir unsere schönen Modelle so spät wie möglich aus der Ausstellung.

Um einen störungsfreien und für Alle reibungslosen Ablauf an der Startstelle zu gewährleisten, ist die Einhaltung dieser **10 Regeln** unerlässlich.



## Reglement für das Alemannen Treffen und Alemannen Treffen mit Wettbewerb



- 1.) Das Alemannen Treffen findet jährlich statt.  
Im Falle eines Wettbewerbs mit dem Zusatz „mit Wettbewerb“.
- 2.) Wird der Kurs vom ausrichtenden Verein gebaut, bleibt es ihm überlassen, die zu fahrende Kursfigur(en) (mindestens 6 Tore = 100 Fahrpunkte) festzulegen. Wird der Kurs vom Regattateam gebaut, orientiert sich dieses vorab an den örtlichen Gegebenheiten und legt die zu fahrende Kursfigur(en) fest. Der Kurs wird dann vom Regattateam vor Ort gebaut. Die Kursfigur(en) werden in der Ausschreibung in zeichnerischer Form mitgeteilt.
- 3.) Der Alemannen- Wanderpokal und Mannschaftspreis wird von der IG gestiftet. Eine Mannschaft besteht aus 4 Teilnehmern eines Vereins. Gewertet werden die 4 besten Fahrwertungen in den Klassen **P**lan-**M**odelle, **B**aukasten-**M**odelle und **D**ampf-**M**odelle.
- 4.) Die Art der weiteren Siegespreise bleibt dem ausrichtenden Verein überlassen.
- 5.) Jeder Teilnehmer darf in 2 Klassen starten (1 Startgebühr ), für jede weitere Klasse fallen extra Startgebühren an. Abweichende Regelungen unterliegen dem ausrichtenden Verein. Die Klassenunterteilung erfolgt auch innerhalb einer Hauptklasse, z.B. darf ein Teilnehmer in BM1 in zwei verschiedenen Größenklassen (1\*60cm & 1\*110cm ) starten.
- 6.) Der Anmeldeschluss soll, wenn möglich 2 Wochen vor dem Wettbewerb liegen, ist dann aber für alle Teilnehmer verbindlich.
- 7.) Eine evtl. Ausrichtung eines Alemannenabends ist dem veranstaltenden Verein nach seinen Möglichkeiten überlassen.
- 8.) Das Wettbewerbsteam stellt die Hauptschiedsrichter, Kursschreiber, Startstellenleiter, Schiedsrichter, Bauprüfer, Torrichter und das Auswerteteam.
- 9.) Es besteht für den Veranstalter die Möglichkeit, Anmeldungen von Personen zur Veranstaltung zurückzuweisen.

Novellierung der Bestimmungen bei einer Vorstandssitzung am 16.01.2023



# REGLEMENT



## SEA JET STANDARD ORIGINAL ROBBE

### 1. MODELL

- 1.1 SEA-JET MIT SCHIFFSSCHRAUBEN, GETRIEBE UND E-MOTOR GEMÄß LIEFERUMFANG NO.1066
- 1.2 MODELLAUFBAU GEMÄß ROBBE-BAUANLEITUNG "SEA-JET", NUR DIE ART UND POSITIONIERUNG VON SERVO, EMPFÄNGER UND FAHRTREGLER IST FREIGESTELLT
- 1.3 KEINE BAULICHEN VERÄNDERUNGEN AM GESAMTEN MODELL, KEINE VERÄNDERUNGEN DES RUMPFES, KEINE ZUSÄTZLICHEN RUDER, FINNEN O.Ä.
- 1.4 KEINE GEWICHTSREDUZIERUNGEN JEGLICHER ART (Z.B. LÖCHER IM MOTORSPANT O.Ä.)
- 1.5 FAHRERFIGUR MUSS FARBIG LACKIERT SEIN UND AUF DEM MODELL SITZEN
- 1.6 UMLAUFEND UM DEN RUMPF (KOMPLETT) MUSS GEMÄß BAUANLEITUNG EINE GUMMI-PROFILSCHNUR ANGEBRACHT SEIN, UM BESCHÄDIGUNGEN AN ANDEREN MODELLEN BEI ZUSAMMENSTÖßEN ZU VERMEIDEN

### 2. ELEKTROMOTOR

- 2.1 VERÄNDERUNGEN JEGLICHER ART AM E-MOTOR SIND NICHT ERLAUBT!
- 2.2 MOTOREN, AN DENEN SICH ERKENNEN LÄSST, DASS DIESE GEÖFFNET WURDEN, FÜHREN ZUR SOFORTIGEN DISQUALIFIKATION
- 2.3 EINE WASSERKÜHLUNG FÜR DEN MOTOR IST ERLAUBT UND EMPFOHLEN
- 2.4 DER EINSATZ CHEMISCHER HILFSMITTEL (Z.B. SPRAYS ZUR KOLLEKTORREINIGUNG O.Ä.) AM GESAMTEN RENNTAG, SOWIE VOR ODER NACH EINEM RENNDURCHLAUF FÜHRT ZUR SOFORTIGEN DISQUALIFIKATION.
- 2.5 DER MOTOR POWER 600/24 NO. 4471 MIT ABGENOMMENEM RÜCKSCHLUSSRING ENTSpricht DEM MOTOR IM LIEFERUMFANG DES BAUKASTENS UND IST ALS ERSATZTEIL ZULÄSSIG, SOWIE DER MOTOR POWER 600/21 VENT NO.4497 (NACHFOLGER).

### 3. AKKU

- 3.1 EIN 3-ZELLIGER LIPO AKKU 3S 11.1V
- 3.2 EIN MIT LIPO-AKKU AUSGERÜSTETER SEA-JET MUSS MINDESTENS EIN GEWICHT VON 1500GR. HABEN, BEI UNTERSCHREITUNG DIESES GEWICHTS MUSS DER TEILNEHMER ZUSATZGEWICHTE IM INNERN DES MODELLS ANBRINGEN

### 4. FAHRTREGLER UND FERNSTEUERANLAGE

- 4.1 KEINE EINSCHRÄNKUNGEN, NACH FREIER WAHL
- 4.2 FERNSTEUERANLAGEN NUR IM 40 MHZ- SOWIE IM 2,4 GHZ-BAND

JANUAR 2023 RENNLEITUNG

RENÉ STADLER



# REGLEMENT



## SEA JET GTX-3S

### 1. MODELL

- 1.1 SEA-JET MIT SCHIFFSSCHRAUBE  $\phi 36R$  STEIGUNG 1.4 (SIEHE GRAUPNER 2318.36)
- 1.2 MODELLAUFBAU BRUSHLESS-BAUANLEITUNG "SEA-JET GTX-3S", NUR DIE ART UND POSITIONIERUNG VON SERVO, EMPFÄNGER UND FAHRTREGLER IST FREIGESTELLT
- 1.3 KEINE BAULICHEN VERÄNDERUNGEN AM GESAMTEN MODELL, KEINE ZUSÄTZLICHEN VERÄNDERUNGEN DES RUMPFES, KEINE ZUSÄTZLICHEN STABILISIERUNGEN, FINNEN O.Ä.
- 1.4 FAHRERFIGUR MUSS FARBIG LACKIERT SEIN UND AUF DEM MODELL SITZEN
- 1.5 UMLAUFEND UM DEN RUMPF MUSS GEMÄß BAUANLEITUNG EINE GUMMI-PROFILSCHNUR ANGEBRACHT SEIN, UM BESCHÄDIGUNGEN AN ANDEREN MODELLEN BEI ZUSAMMENSTÖßEN ZU VERMEIDEN

### 2. ELEKTROMOTOR

- 2.1 TYP DYMOND GTX-3528 MIT DYMOND SMART 30 REGLER (SIEHE STAUFENBIEL ARTIKEL NUMMER 03121785)
- 2.2 MOTOREN, AN DENEN SICH ERKENNEN LÄSST, DASS DIESE GEÖFFNET WURDEN, FÜHREN ZUR SOFORTIGEN DISQUALIFIKATION

### 3. AKKU

- 3.1 EIN 3-ZELLIGER LIPO AKKU 3S 11.1V (EMPFEHLUNG 5100 MAH)
- 3.2 EIN MIT LIPO-AKKU AUSGERÜSTETER SEA-JET MUSS MINDESTENS EIN GEWICHT VON 1500GR HABEN, BEI UNTERSCHREITUNG DIESES GEWICHTS MUSS DER TEILNEHMER ZUSATZGEWICHTE IM INNERN DES MODELLS ANBRINGEN

### 4. FERNSTEUERANLAGE

- 4.1 KEINE EINSCHRÄNKUNGEN, NACH FREIER WAHL
- 4.2 EMPFEHLUNG FERNSTEUERANLAGEN IM 2,4 GHZ-BAND

JANUAR 2023 RENNLEITUNG

RENÉ STADLER



# REGLEMENT



## SEA JET EVOLUTION

### 1. MODELL

- 1.1 SEA-JET MIT SCHIFFSSCHRAUBE R+L, K-SERIE  $\phi 33$  STEIGUNG 1.4 (46MM) (SIEHE GRAUPNER 2318.33)
- 1.2 MODELLAUFBAU UND MONTAGE "SEA-JET EVOLUTION RO1266", NUR DIE ART UND POSITIONIERUNG VON SERVO, EMPFÄNGER UND FAHRTREGLER IST FREIGESTELLT
- 1.3 KEINE BAULICHEN VERÄNDERUNGEN AM GESAMTEN MODELL, KEINE ZUSÄTZLICHEN VERÄNDERUNGEN DES RUMPFES, KEINE ZUSÄTZLICHEN STABILISIERUNGEN, FINNEN O.Ä.
- 1.4 FAHRERFIGUR MUSS FARBIG LACKIERT SEIN UND AUF DEM MODELL SITZEN, FAHRERFIGUR DARF FREI GEWÄHLT WERDEN. ACHTUNG: NUMMER-GILET MUSS ANGEBRACHT WERDEN KÖNNEN!
- 1.5 UMLAUFEND UM DEN RUMPF MUSS GEMÄß BAUANLEITUNG EINE GUMMI-PROFILSCHNUR ANGEBRACHT SEIN, UM BESCHÄDIGUNGEN AN ANDEREN MODELLEN BEI ZUSAMMENSTÖßEN ZU VERMEIDEN

### 2. ELEKTROMOTOR

- 2.1 2 STK. INNENLÄUFER BRUSHLESS ROXXY B28-45 KV2600 (ANTRIEBSSET BRUSHLESS RO1268)
- 2.2 MOTOREN, AN DENEN SICH ERKENNEN LÄSST, DASS DIESE GEÖFFNET WURDEN, FÜHREN ZUR SOFORTIGEN DISQUALIFIKATION

### 3. AKKU

- 3.1 EIN 2-ZELLIGER LIPO AKKU 2S 7.4V (EMPFEHLUNG 5000 MAH)
- 3.2 EIN MIT LIPO-AKKU AUSGERÜSTETER SEA-JET MUSS MINDESTENS EIN GEWICHT VON 1900GR HABEN, BEI UNTERSCHREITUNG DIESES GEWICHTS MUSS DER TEILNEHMER ZUSATZGEWICHTE IM INNERN DES MODELLS ANBRINGEN

### 4. REGLER

- 4.1 FREI 2 STK. BEISPIEL: HOBBYWING SKYWALKER 60A ODER SEAKING 60A (KÜHLWASSER)

### 5. FERNSTEUERANLAGE

- 5.1 KEINE EINSCHRÄNKUNGEN, NACH FREIER WAHL
- 5.2 EMPFEHLUNG FERNSTEUERANLAGEN IM 2,4 GHZ-BAND

JANUAR 2023 RENNLEITUNG

RENÉ STADLER